



MuseoRelatos

Rede Municipal de Museos de Gijón/Xixón.

Del 15 al 20 de mayu

La Rede Municipal de Museos de Gijón/Xixón, con motivu de la celebración del Día Internacional de los Museos 2020, pon en marcha l'actividá MuseoRelatos.

El Día Internacional de los Museos convocáu pol ICOM baxo'l lema **“Museos pola igualdá: diversidá y inclusión”** pon esta edición ún de los sos focos na diversidá de perspeutives qu'ofrecen los museos y les sos coleiciones. Eses diferentes perspeutives y miraes, tantes como participantes, seyan con hestories reales o imaxinaries, son les que queremos conocer al traviés de los MuseoRelatos del públicu participante.

L'actividá quier animar a los y les profesionales y aficionaos/es a la escritura, y a toes aquelles persones a les que-yos apeteza, a averase a los museos creando un microrrellatu de non más de 185 pallabres nel que'l protagonismu o'l puntu d'inspiración van ser un conxuntu de pieces de los museos de Gijón/Xixón seleicionaes pa la ocasión.

BASES XENERALES:

1. **Participantes:** Va poder participar cualesquier persona mayor de 18 años. Cada persona va poder presentar el númberu de rellatos que quiera. La participación implica l'aceptación total d'estes bases.
2. **Formatu:** Los MuseoRellatos van tener que tar escritos en castellanu o asturianu y contar con un máximu de 185 pallabres, más un títulu.
3. **Temática:** El tema ye llibre, teniendo como requisitu únicu que nel rellatu apaezan, a lo menos, dos de les pieces propuestes polos museos. Les pieces puen consultase al final d'estes bases y na web museos.gijon.es
4. **Plazu de presentación:** La receición de rellatos va tar abierta ente'l 15 y el 20 de mayu.
5. **Presentación:** Los MuseoRellatos van unviase al traviés del corréu electrónicu museos@gijon.es faciendo constar el so nome y apellíos, corréu electrónicu y nome o nomatu col que quier que se lu/a cite como autor/a del MuseoRellatu.

A los efeutos previstos nel Reglamentu Européu de Proteición de Datos Personales 2016/679, en vigor dende'l 25 de mayu de 2018, infórmase-yos de que los sos datos personales van incorporase a los ficheros propiedá de la Fundación Municipal de Cultura, Educación y Universidá Popular del Conceyu de Gijón/Xixón cola finalidá de xestionar l'actividá. En virtú de les lleis mentaes enantes, usté tien derechu d'accesu, igua, cancelación y oposición, pa ello namás tien qu'unvianos un corréu electrónicu a museos@gijon.es indicando “Dar de baxa. MuseoRellatos” nel asuntu.

6. **Publicación:** Dende'l vienres 22 de mayu los MuseoRellatos van publicase nes redes sociales de los Museos de Gijón/Xixón y na páxina web.

7. Los y les participantes na actividá autoricen a la organización a publicar les obres presentaes, ensin ánimu d'arriquecimientu y faciendo siempre mención del autor/a.

8. Los y les participantes van ser responsables del cumplimientu de les disposiciones llegalis vixentes en materia de propiedá intelectual y del derechu a la propia imaxe.

9. La organización resérvase'l derechu a nun publicar los rellatos que pol so conteníu puean atentar contra la intimidá o integridá de terceros y/o aquellos con un conteníu que nun tea rellacionáu cola mecánica de l'actividá.

SELEICIÓN DE PIECES:

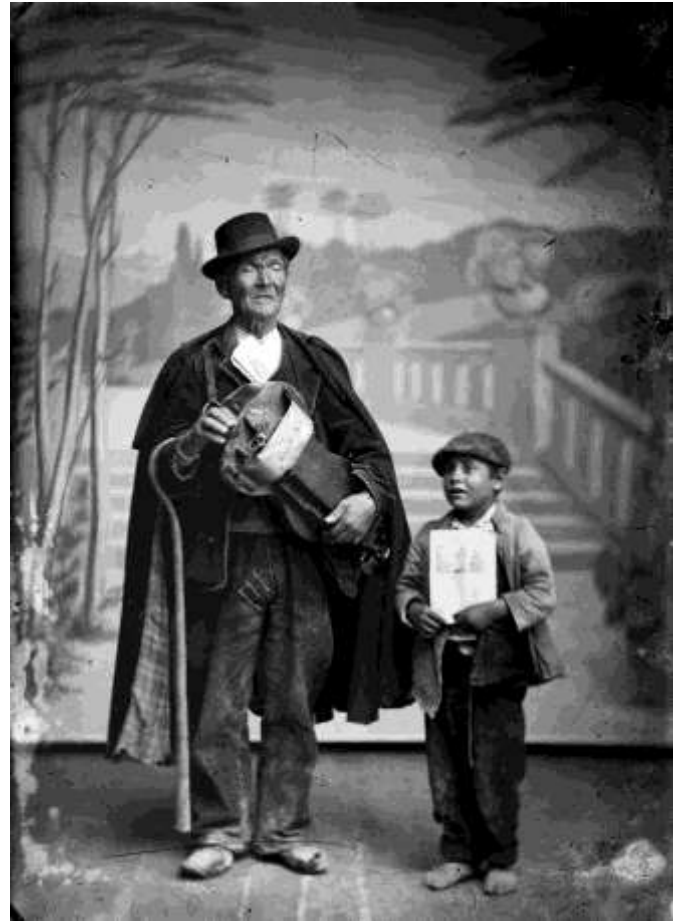
Colgante. Posible colgante o componente de collar en bronce d'época prerromana fabricáu nel castru de la Campa Torres, ensin paralelos conocíos fuera del mundu asturianu, onde tamién son escasos. *Parque Arqueolóxicu-Natural de la Campa Torres.*

Pila d'hipocaustu. Elementu de soporte formáu por lladriyos cuadraos o redondos, qu'eleva'l suelu d'una estancia calefactada. Ente ellos circularía l'aire caldiu orixinao nun fornu exterior. *Muséu de les Termes Romanes d'El Campu Valdés.*

Fíbula n'Omega. Les fíbules o broches son pieces representatives de los ropaxes d'homes y muyeres dende la Edad de Fierro hasta la época medieval. Esti tipu, n'omega, atopábase en dellos yacimientos del municipiu. *Muséu de la Villa Romana de Veranes..*



Retratu de ciegu con zanfoña y llazarín, h. 1893. Baltasar Cue. Ente la obra de Baltasar Cue destaquen les sos fotografíes de personaxes populares: méndigos, músicos ambulantes, xente vendiendo pela cai y, en xeneral, xente probe, disminuyío, ocurrente y inxenioso que vivía na marxinalidá. Muséu del Pueblu d'Asturies.



Reló de bolsu de ferroviariu. Gre Roskopf Patent. h. 1900. Los ritmos de trabayu de la Revolución Industrial convirtieron el tiempu en dineru y l'instrumentu pa medilo, el reló, (yera) imprescindible pa determinaos trabayos, como'l ferroviariu. Muséu del Ferrocarril d'Asturies.



El asilo de Pola de Siero, 1905. Evaristo Valle (1873-1951). Valle pintó esti cuadro pal fundador del asilu, l'indianu Florencio Rodríguez. La visión sesgada del edificiu cede tol protagonismu a les espresivas figures de los vieyinos y les sos cuidadores. Muséu Evaristo Valle.



Pescadoras de marisco, 1912. Ventura Álvarez-Sala (1869-1919). Vecinos del barriu L'Arena pañando mariscu nel Rinconín, ún de los pedreros de la costa xixonesa. Muséu Casa Natal de Xovellanos.



Mujeres en la playa, c.1927. Nicanor Piñole (1878-1978). La playa como espacio popular d'alcuentru, casi n'esclusivo femenín. Grupos de muyeres, ensin rasgos personalizaos, son sorprendies n'actitúes estremaes, charrando, lleendo, ofreciéndonos una visión intimista del mundu femenín. *Muséu Nicanor Piñole. (Depósitu del Estáu)*



Maletu con Gaita. Esta gaita perteneció a Manuel López Fernández “Quirolo”, fundador del grupu *Os Quirotelvos* de Castropol. Quirolo morrió en 1932 y la gaita guardóse nun maletu. Sesenta y cinco años dempués, la so familia donólu al muséu. *Muséu de la Gaita.*



Calderos de fierro esmaltao. h. 1930. Esti tipu de calderos produciense de forma industrial en fábricas españoles y asturianos. Mercábense nos mercaos selmanales de les villes, los bazares o les tiendes de munchos pueblos. Yeren ún de los elementos más comunes pa tresportar y almacenar agua pa usu domésticu. *Muséu de la Ciudadela de Celestino Solar.*

